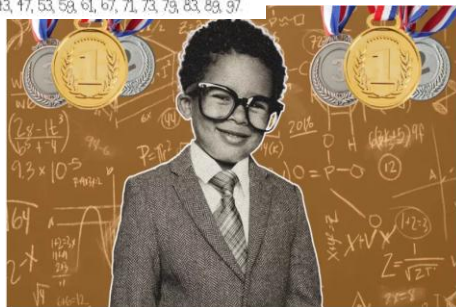




ALTAS CAPACIDADES

¿BENDICIÓN O MALDICIÓN?

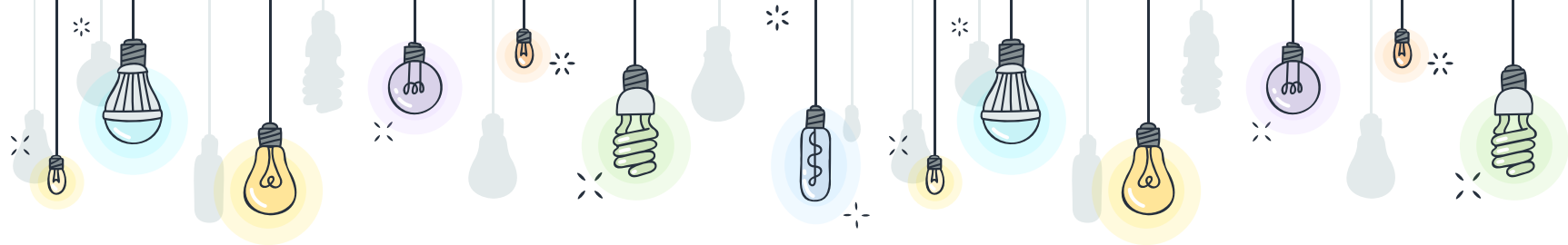
Irene Martínez Sobrino y Cecilia Cobos Rabasco



1

CASOS CLÍNICOS





“EL CASO DE JULIA”

Julia en el cole



Julia es una niña de 6 años y en el colegio la califican como “una niña ejemplar”. Es muy colaboradora en clase, se presta voluntaria a ayudar a los niños que tienen más dificultades, sonríe con frecuencia y siempre está dispuesta a agrandar, sobre todo a su profesora. Es la primera en contestar, es muy cuidadosa con su material, tiene todos sus cuadernos limpios, intenta no salirse en los dibujos. No pierde nunca su goma de borrar, los lapiceros siempre tiene punta y no suele faltar ningún color en su estuche.



“EL CASO DE JULIA”

Julia en el casa

Tanto las otras madres como los profesores le dicen a sus padres la suerte que tienen con Julia: “Que rica es”, “es una niña ideal”.

El comportamiento de la Julia en casa es muy diferente.

La sonrisa se trasforma en un mal gesto y comienzan las protestas: nada le parece bien, continuamente pone quejas o se enfada y no sigue las normas establecidas, a veces tiene ataques de ira, grita, insulta y pega. Desafía a autoridad, le cuesta seguir las normas que hay en casa y tiene baja tolerancia a la frustración, cuando quiere algo y no lo consigue.

Además es un niña con muchos miedos, y tiene problemas para conciliar el sueño desde que es pequeña. Duerme pocas horas, suele despertarse muy pronto, y con mucha energía.





“EL CASO DE JULIA”

Julia en la consulta

Los padres deciden acudir a consulta.

Lo primero que destaca cuando Julia entra en la consulta, es que es una niña muy observadora, sus enormes ojos lo exploraran todo, y recorren cada rincón.

Se sienta en la silla y permanece callada, escuchando atentamente la conversación, sin interrumpir, ni molestar.

Los padres comentan que Julia siempre ha sido una niña muy despierta y curiosa, empezó a hablar pronto, y utiliza el lenguaje con mucha propiedad.

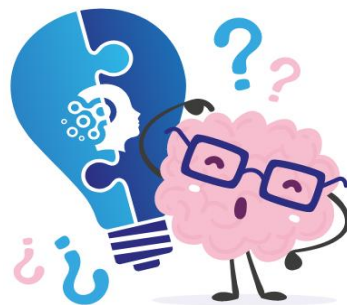
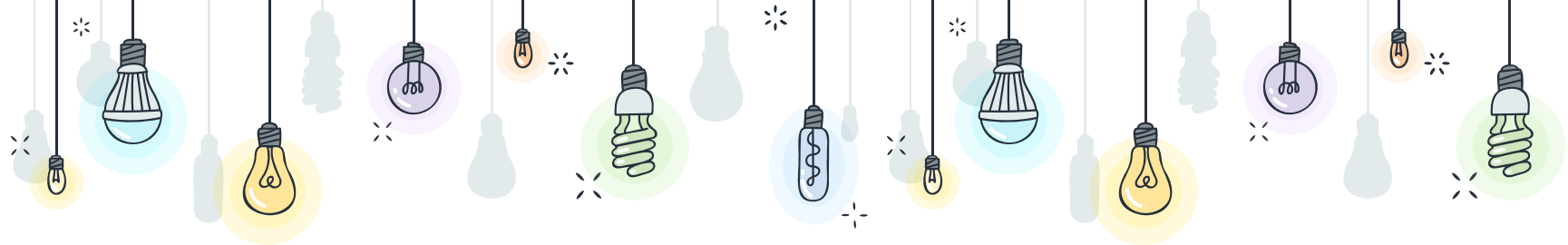
Prefiere jugar con niños mayores, o adultos. Aprendió a leer jugando con una vecina del portal 2 años mayor que ella cuando tenía 4 años.

Pero lo que realmente les preocupa es la intensidad emocional de la niña, y los cambios bruscos de humor.



SULIA







“EL CASO DE CARLOS”



Carlos es un niño que, a sus 7 años, empieza a tener problemas en el colegio, porque se pasa mucho tiempo distraído en clase, es algo inquieto y tiene necesidad continua de levantarse de su asiento. Es muy selectivo con los niños con los que se relaciona, tiene pocos amigos y en los recreos no le gusta jugar al fútbol, por lo que a veces se queda solo. Sus notas son buenas, pero los profesores comienzan a ver una tendencia negativa en las mismas, y sobre todo, intuyen que el niño presenta un déficit de atención, por lo que recomiendan a sus padres que sea valorado de forma inmediata por un neuropediatra.



“EL CASO DE CARLOS”

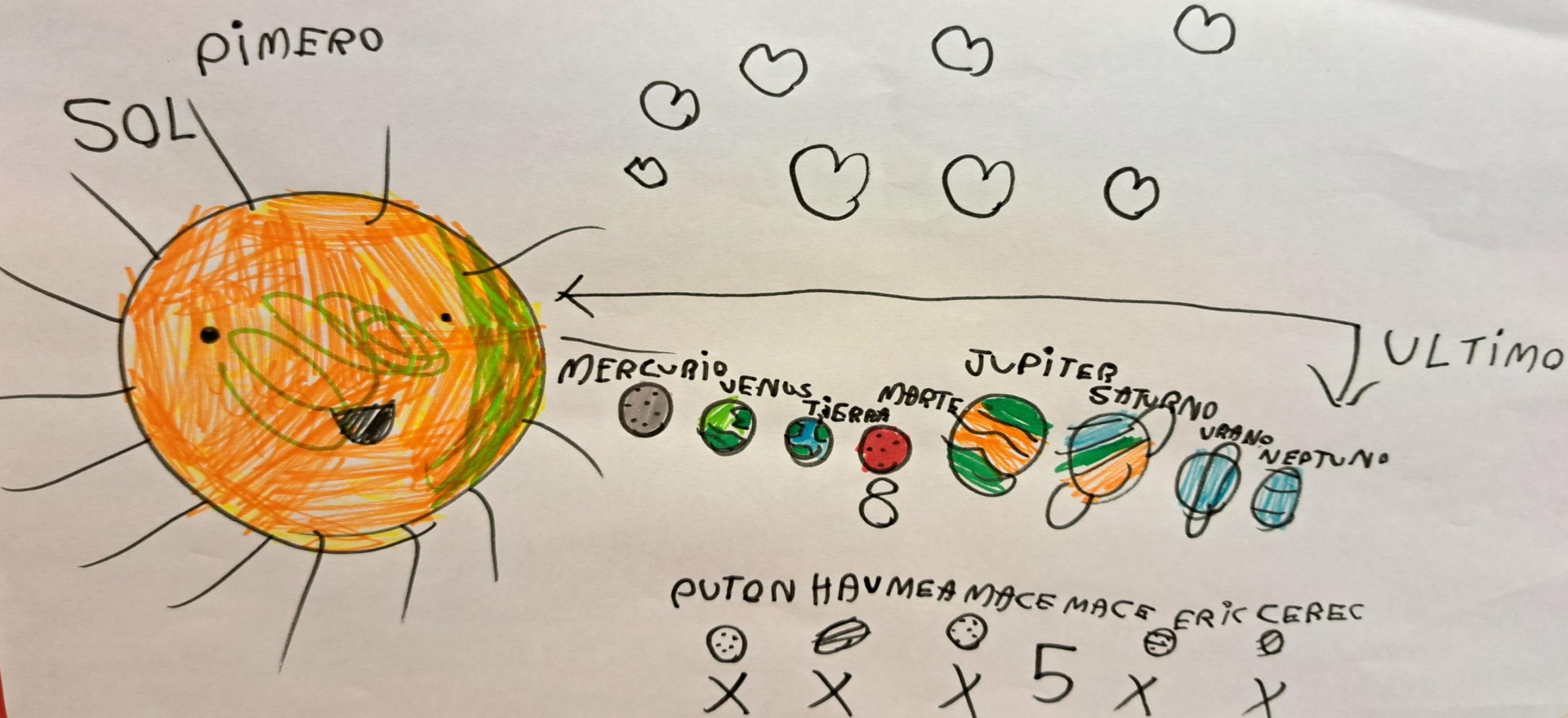


Cuando empezamos a hablar con Carlos nos comenta que en clase se aburre mucho “no entiende que hace allí”. Para evitar ese aburrimiento, empieza a imaginarse cosas. Se imaginaba que iba de excursión y se convertía en un gran explorador. Es un niño con un gran interés por la naturaleza, las plantas, los animales y sobretodo los insectos. Cuando va al campo se puede pasar las horas muertas buscando “bichitos” y mirando las flores.

Además de “devorar” libros de naturaleza, le encanta la astronomía. La madre me cuenta que tiene una aplicación en el móvil, desde donde va encontrando las constelaciones, así se las aprende.

SISTEMASOLAR

CARLOS





“EL CASO DE CARLOS”



El padre le describe como un niño con una gran creatividad, y una especial sensibilidad para la música. Está aprendiendo a tocar el piano, y es especialmente hábil. Los padres refieren que cuando “algo le interesa” es como un pequeño diccionario y sabe multitud de detalles sobre el tema. Es perfeccionista, y muy cuidadoso cuando tiene que hacer algún trabajo que es de su interés, sobretodo si tiene que ver con la electrónica o biología.



“EL CASO DE CARLOS”



A nivel de personalidad, lo describen como un niño introvertido, a veces vamos al parque y no le gusta jugar con otros niños, prefiere jugar solo o buscar hormigas. A veces es poco comunicativo , apático, observa todo cuanto le rodea con interés, y se emociona con mucha facilidad.

Sin embargo, le cuesta expresar sus sentimientos, y si se enfada puede estar varias horas sin hablar.

No obstante, es un niño muy empático e intuitivo, tiene una capacidad nata para descifrar el lenguaje corporal y entiende muy bien las emociones de los demás. Es muy solidario, y siente continuamente la necesidad de ayudar a los demás.



“EL CASO DE CARLOS”

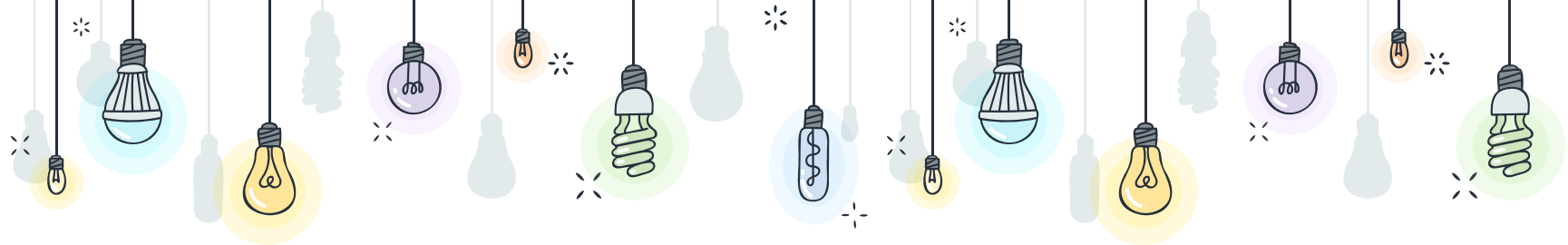


El padre nos comenta que se siente muy identificado con su hijo, “igual también él tiene déficit de atención y no lo supieron detectar a tiempo, ya que antes no se daba tanta importancia a estas cosas”. El también se aburría mucho en el colegio, y no se planteo estudiar una carrera, sin embargo, hizo un modulo de informática, y según el refiere, le valoran mucho es su empresa ya que saca adelanta trabajo como un ingeniero.

La madre aprovecha para expresar las inquietudes que tiene también con su hija pequeña de 5 años, María. Se parece mucho a Carlos aunque mucho más sutil, tiene mucha imaginación , aunque no se despista tanto y es mejor aceptada en el grupo de clase. Tiene una especial capacidad para el dibujo y la pintura.



¿TIENE CARLOS UN TRASTORNO POR DEFICIT DE ATENCIÓN E HIPERACTIVIDAD (TDAH)?



EL ICEBERG DEL TRASTORNO POR DEFICIT DE ATENCION E HIPERACTIVIDAD

LO QUE
TODOS
PIENSAN
QUE ES EL
TDAH...



ser inquieto

dificultad para
concentrarse



2

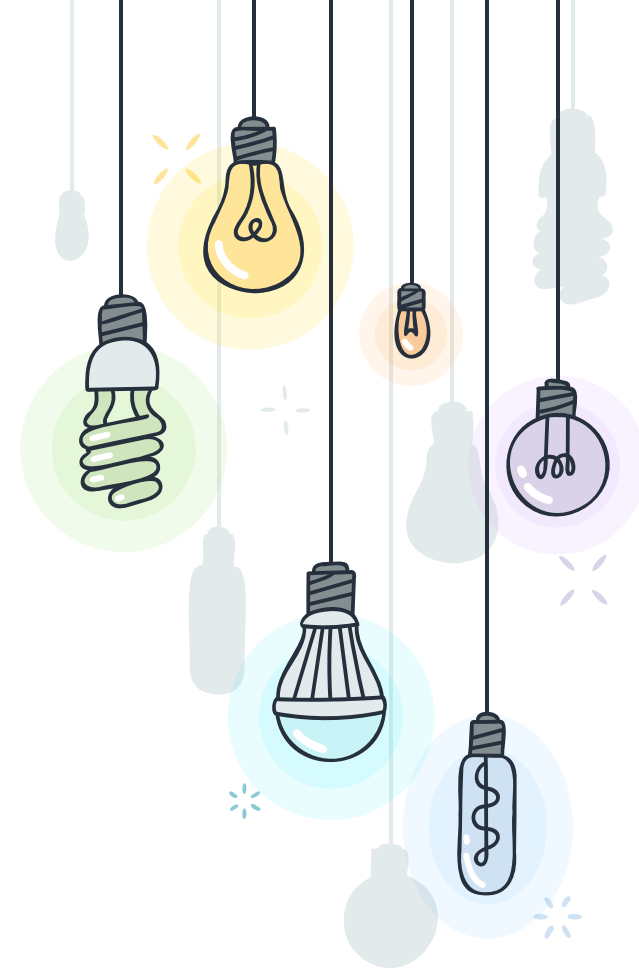
CARACTERÍSTICAS PSICONEUROLÓGICAS DE ALTAS CAPACIDADES





INDICADORES PRECOSES DE ALTAS CAPACIDADES

- Precocidad en el desarrollo psicomotor (sostén cefálico, lenguaje)
- Alteración de las horas de sueño
- Alta demanda del adulto
- Poco interés por iguales, preferencia por la relación con personas mayores
- Baja tolerancia a la frustración/rabietas/ataques de ira
- Aprenden número y letras antes de los 2 años
- Aprender a leer antes de los 5- 6 años.
- Autoaprendizaje.





Gran Observación



Nivel Actividad elevado



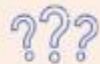
Interés Cuestiones Morales



Independencia e Inconformidad



Enorme Curiosidad



Preguntas Inusuales



Uso Superior Lenguaje



Perfeccionismo



Gran Sensibilidad



Gran Imaginación

CONDUCTUALES

PERSONALIDAD

CARACTERÍSTICAS ALTAS CAPACIDADES

COGNITIVAS

EMOCIONALES

Aprendizaje Rápido



Elevada Concentración



Gran Memoria



Gran Poder de Razonamiento



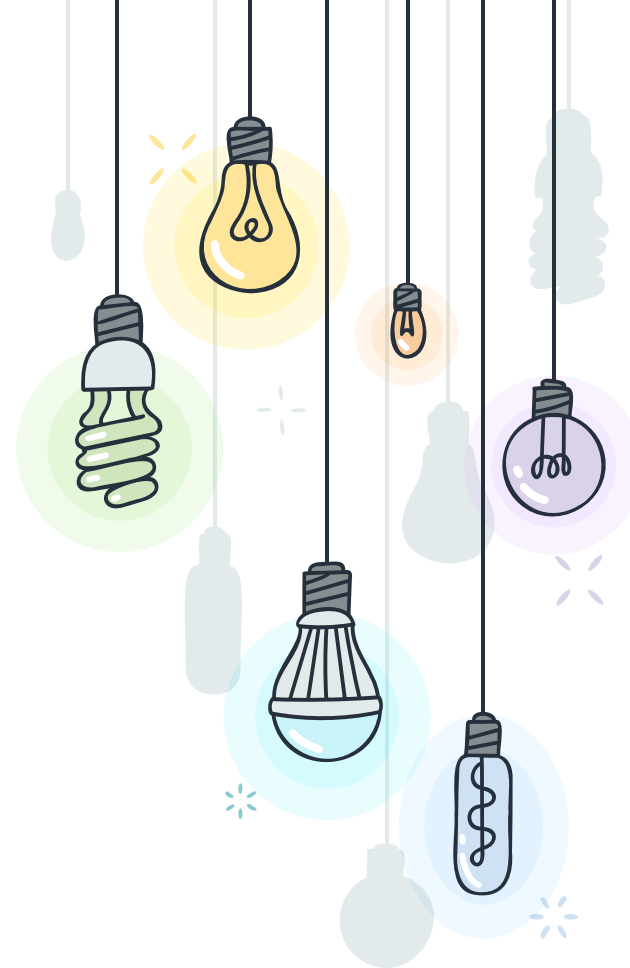
Sentimiento de ser diferente



Disincronía Emocional

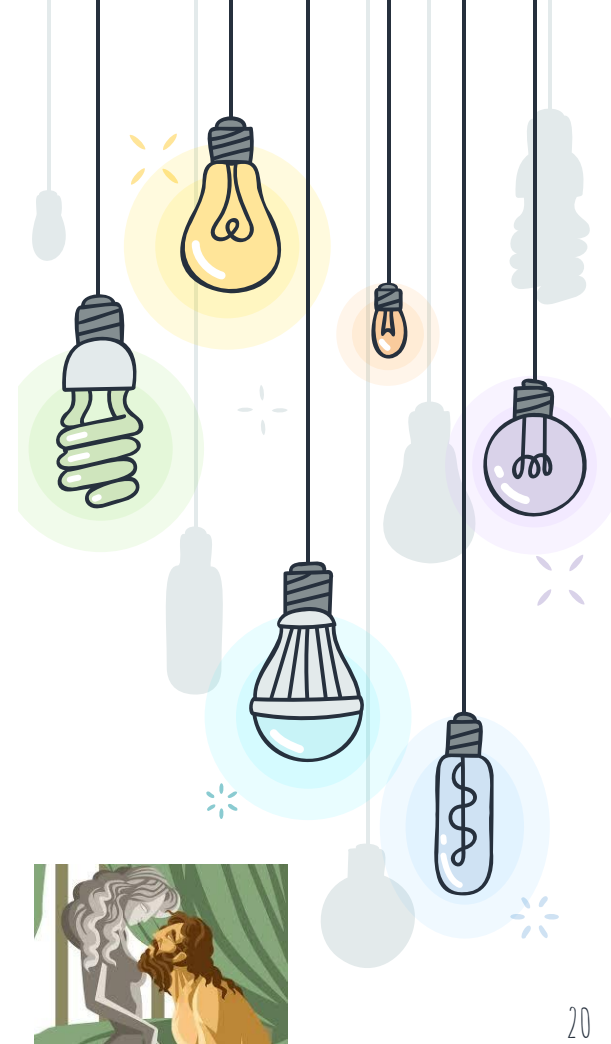
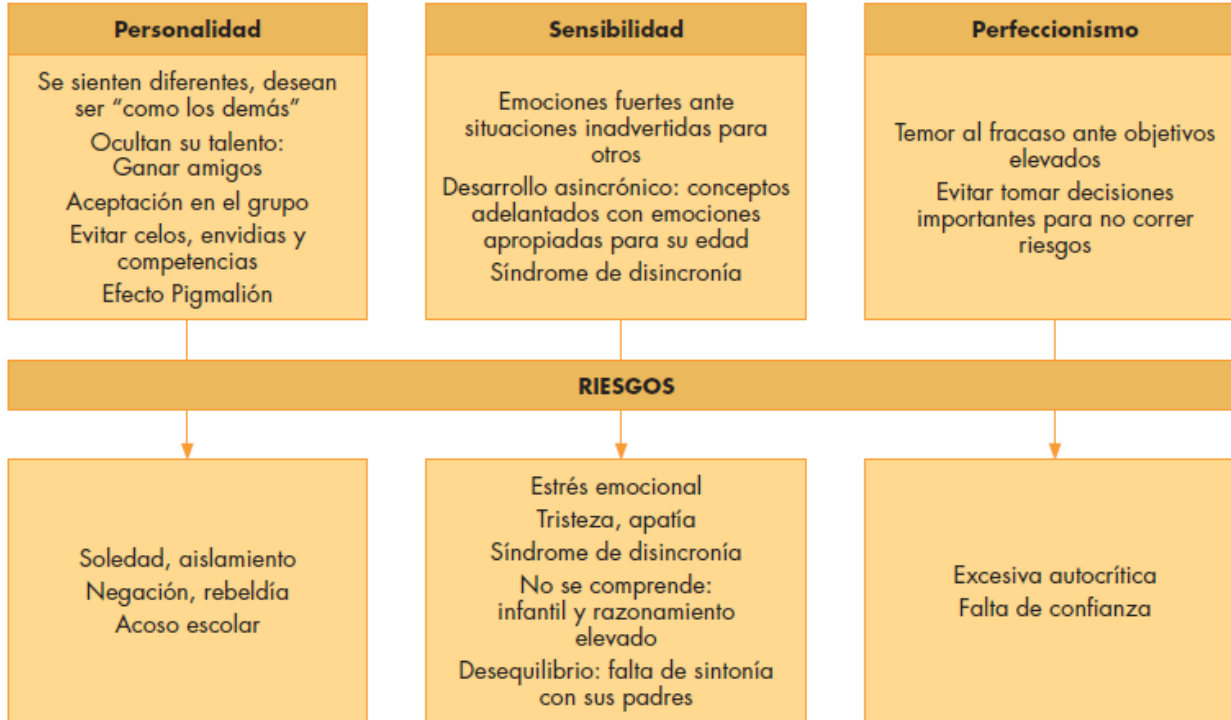


Agudo Sentido del Humor





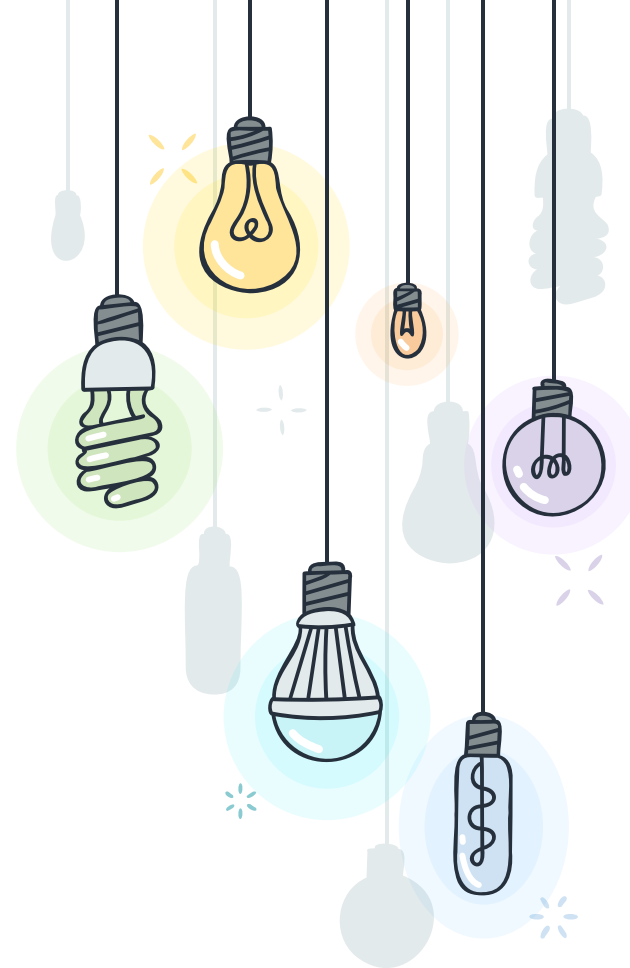
CARACTERÍSTICAS PSICONEUROLÓGICAS (EMOCIONAL)





CARACTERÍSTICA CONDUCTUALES EN EL AULA

Características	Problemas
Expresión oral destacada	Disgrafía
Gran memoria atención, motivación con tema de su interés	Desgana ante el maestro. No finaliza tareas cuando no le interesan
Alta expectativa de éxito con materia curricular de su agrado	Baja expectativa para lograr objetivos mínimos en otras áreas
A veces interviene de forma sobresaliente	Desconcierta al profesor y compañero. Distráido, aburrido
Le atraen los retos escolares y tareas inusuales	Le disgustan los trabajos prácticos y rutinarios
Prefiere trabajar en compañía de personas adultas	Intransigente con compañeros menos dotados
Emocionalmente inestable. Baja autoestima	A veces agresivo, mala relación con compañeros, crítico consigo mismo y el resto
Plantea al profesorado cuestiones de dificultad	Retar y probar al profesor, cuestionar su método de enseñanza



3

DERRIBANDO MITOS





ALTO RENDIMIENTO \neq ALTA CAPACIDAD

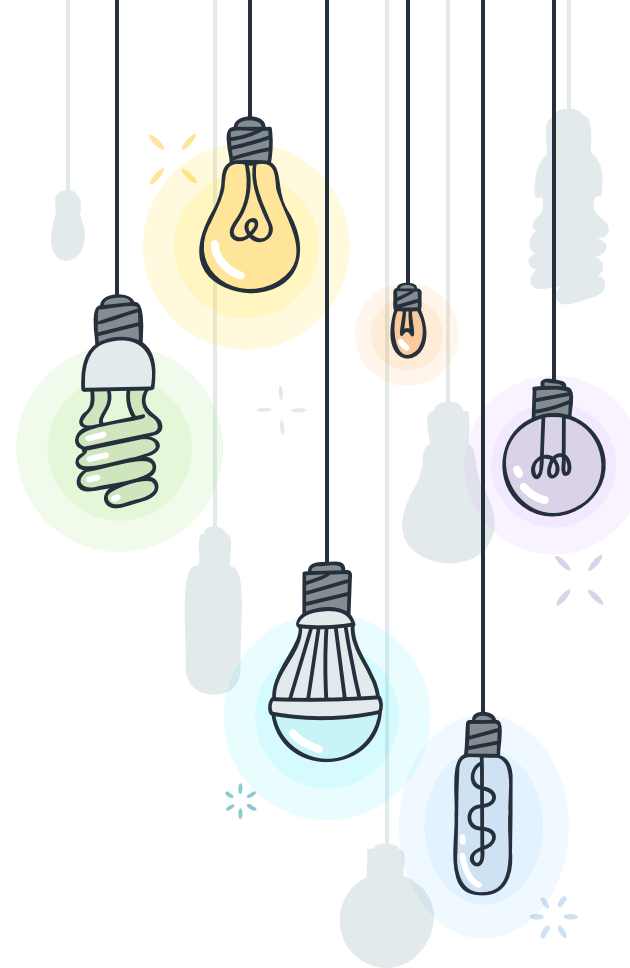
- Destaca en el colegio.
- Notas brillantes
- Hacen preguntas oportunas
- Se comportan bien
- Socializan bien

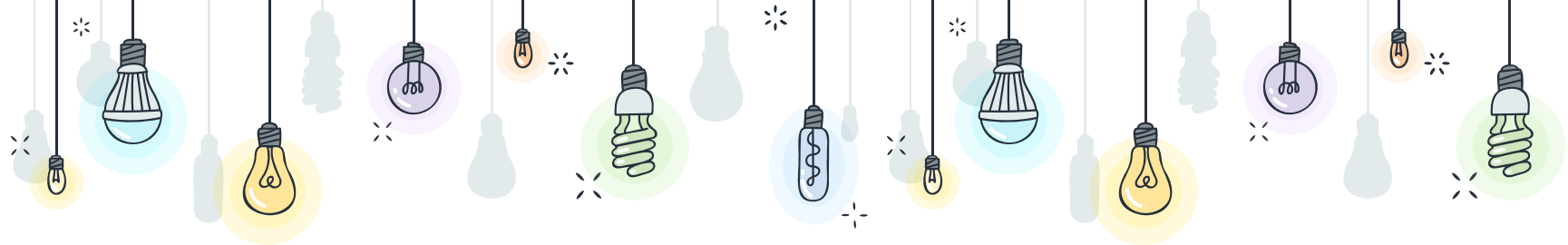


ALTO RENDIMIENTO
ACADÉMICO Y ÉXITO
ESCOLAR



ALTO RIESGO DE
FRACASO ESCOLAR





Según el Ministerio de Educación y Ciencia, **el 70% de los alumnos superdotados** presentan bajo rendimiento escolar y entre el **30-50% fracaso escolar**.

Características propias AACC
(inestabilidad emocional, falta de confianza, efecto Pigmalión o acoso escolar)

Escasa identificación
(confusión con otros trastornos como TDAH o TEA)

Dificultades para establecer necesidades educativas individualizadas

4

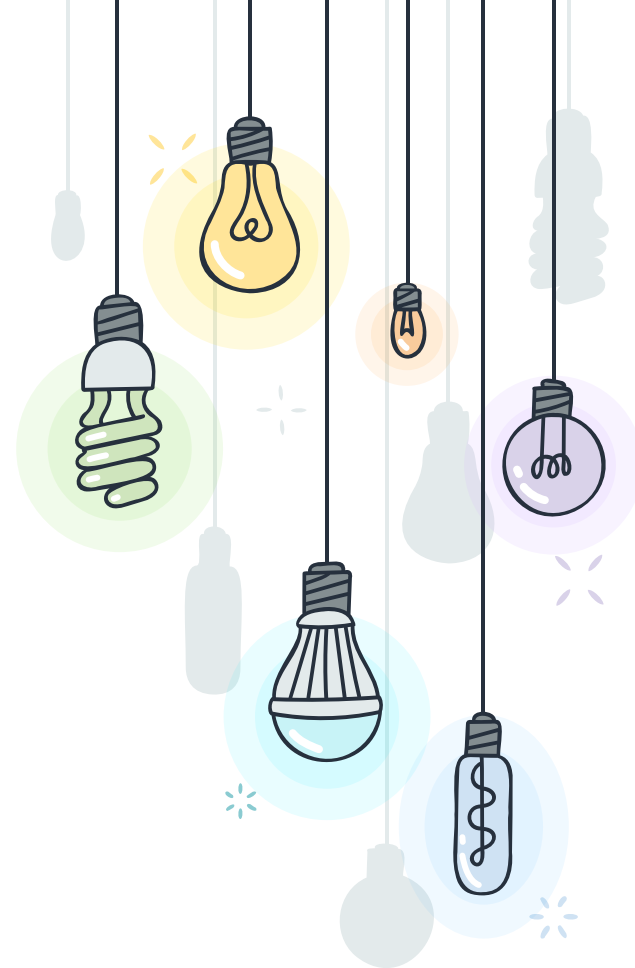
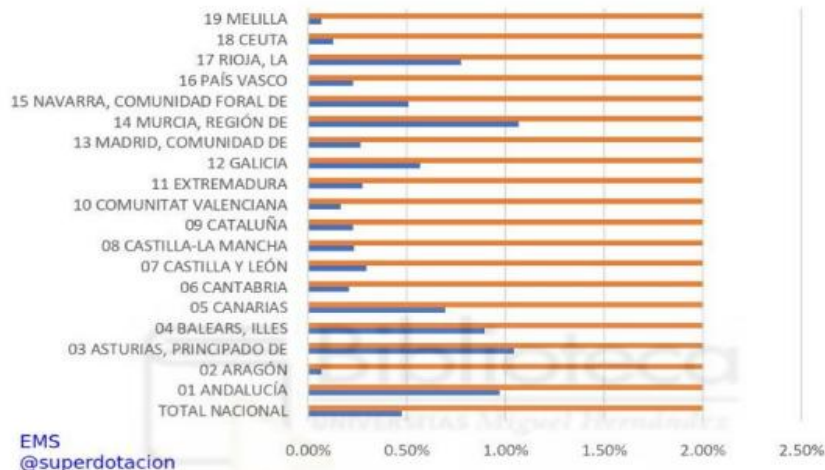
CIFRAS DE DETECCIÓN





IDENTIFICACIÓN DE ALTAS CAPACIDADES

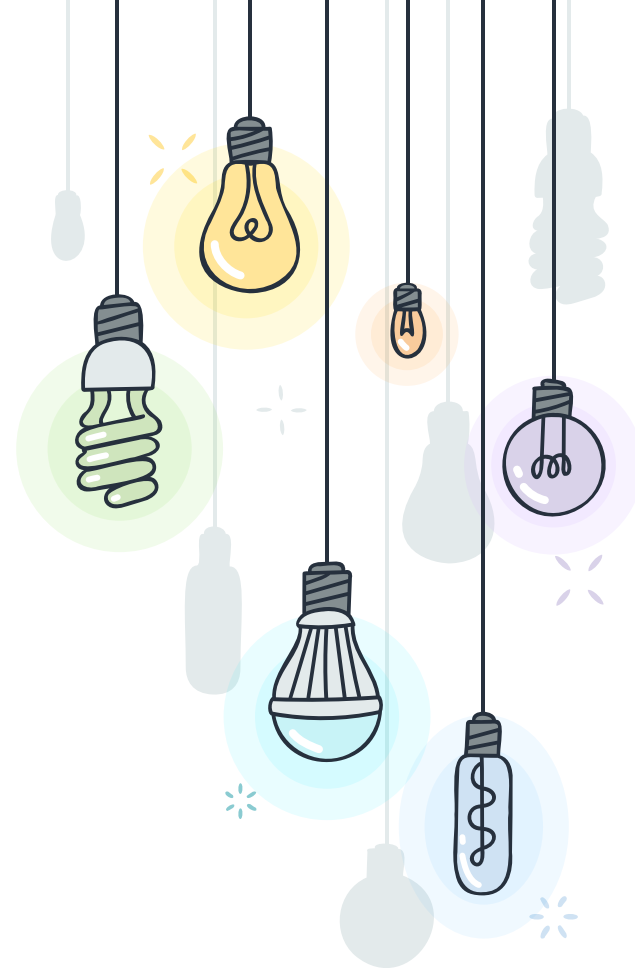
Alumnos con AACC en España tan solo alcanza el 0,50%, muy lejos del 5% o 10%, en España existiría más de 367 000 niños y niñas aún sin identificar y sin atender sus necesidades.

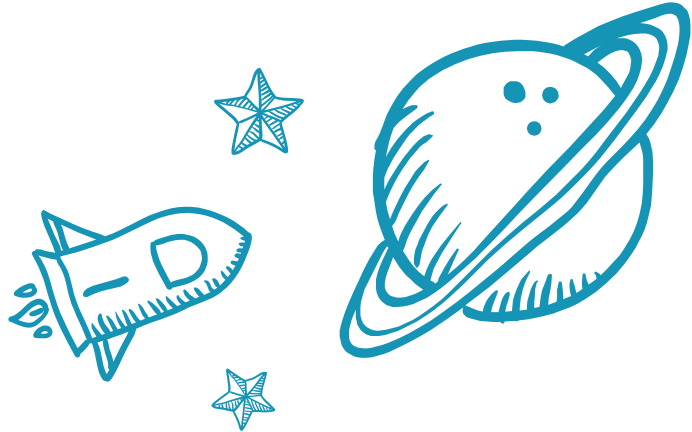


Fuente: Sanz Chacón et al. (2022)



Niñas de altas capacidades ¿Se esconden?





¿ A QUÉ ES DEBIDO?

AMBIGÜEDAD EN LOS TÉRMINOS UTILIZADOS

- **SUPERDOTACIÓN** → ALTAS CAPACIDADES (potencialidad)
- **TALENTO (simple o complejo):** Alto rendimiento en alguna o algunas áreas específicas. Pueden presentar una elevada capacidad en un ámbito, aspecto cognitivo o tipo de procesamiento, y sin embargo, mostrar un rendimiento medio o incluso algo bajo en otras áreas o dimensiones

5

CRITERIOS DE DETECCIÓN





CI (cociente intelectual igual o mayor a 130)

Evaluación cognitiva

Evaluación de la personalidad

Evaluación de la creatividad

6

CONCLUSIONES



EL OBJETIVO PRINCIPAL



No caer en falsos diagnósticos (TDAH, síndrome de Asperger, trastorno de conducta).

2

Establecer las necesidades curriculares correspondientes.

4

Evitar el fracaso escolar.

6

1

Trabajar potencial de forma precoz. Medidas educativas.

3

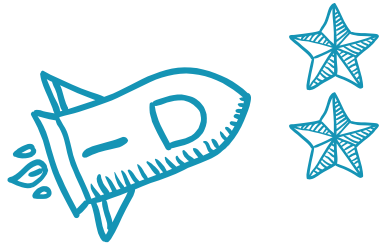
Evitar iatrogenia con pruebas diagnosticas o fármacos innecesarios.

5

Evitar problemas emocionales (depresión, ansiedad, TOC, TCA, tics, cefaleas, adicción a drogas).

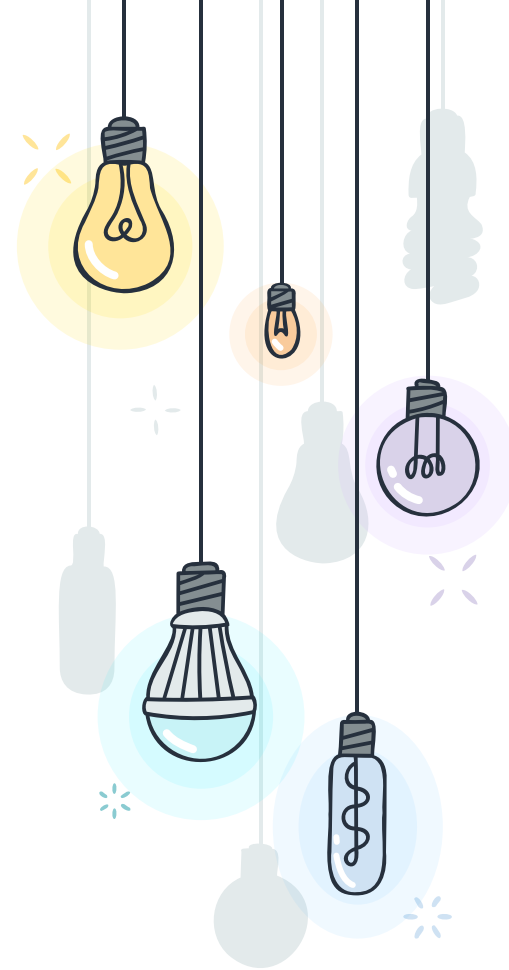
7

Apoyo emocional y familia



Tener altas capacidades **no**
es ni una maldición, ni un
castigo.

Es una condición que
necesita ser comprendida,
aceptada, gestionada y
atendida



SI LA ALTA CAPACIDAD HA DE
TRANSFORMARSE EN TALENTO...

LA EDUCACIÓN ES LO QUE ESTA EN
MEDIO

